

Содержание

| | |
|---|---------------------------------|
| I. Введение | 3 |
| II. Обобщённые результаты самообследования | Ошибка! Закладка не определена. |
| 1. Оценка образовательной деятельности..... | 5 |
| 1.1. Образовательные результаты выпускников 9 и 11 классов..... | 1 |
| 1.2. Кадровое обеспечение образовательного процесса | 8 |
| 2. Инфраструктура общеобразовательной организации | 9 |
| 3. Информационная открытость общеобразовательной организации | 10 |
| 4. Государственно-общественное управление школой..... | 11 |
| 5. Школьный климат | 11 |
| 6. Безопасность пребывания в школе | 12 |
| 7. Охрана и укрепление здоровья обучающихся | 13 |
| 8. Наличие и оценка материально-технического оснащения учебных кабинетов..... | 13 |
| 9. Развитие обучающихся через дополнительное образование | 14 |
| III. Прогноз дальнейшего пути развития школы | 17 |

І.Введение

При подготовке отчёта о результатах самообследования муниципального казённого общеобразовательного учреждения «Орловская средняя школа» Убинского района Новосибирской области (далее МКОУ «Орловская средняя школа») соблюдались следующие принципы:

1. Структура представленного отчёта о результатах самообследования МКОУ «Орловская средняя школа», подходы к анализу результатов соответствуют Методическим рекомендациям по подготовке отчета о результатах самообследования образовательной организации (письмо Минобрнауки Новосибирской области от 30.05.2014 № 2756-03/25.

2. Источник информации: электронный сервис для сбора информации о показателях деятельности общеобразовательных организаций, подлежащих самообследованию, разработанный Государственным казённым учреждением Новосибирской области «Новосибирский институт мониторинга и развития образования».

3. В ходе подготовки отчёта определены «укрупненные» направления анализа.

4. В процессе самообследования проведена оценка:

- образовательной деятельности, в том числе кадрового обеспечения;
- инфраструктуры;
- информационной открытости школы;
- наличия и работы органов государственно-общественного управления;
- удовлетворённости родителей сторонами образовательного процесса;
- системы мероприятий по охране и укреплению здоровья обучающихся;
- материально-технического оснащения учебных кабинетов;
- наличия и доступности различных форм дополнительного образования

Проведен анализ показателей деятельности школы, утверждённых приказом Минобрнауки Российской Федерации от 10.12.2013 г. № 1324 «Об утверждении показателей деятельности образовательной организации, подлежащей самообследованию», приказом Минобрнауки Новосибирской области от 15.04.2014 года

№ 920 «О сборе информации о показателях деятельности общеобразовательных организаций, расположенных на территории Новосибирской области».

Отчёт адресован учредителю ОО, руководителям и специалистам органов управления образованием, а также родителям обучающихся и представителям заинтересованной общественности.

II. Обобщённые результаты самообследования

Направления анализа

1. Образовательная деятельность

Распределение обучающихся по программам общего образования. Образовательные результаты обучающихся, в том числе результаты по предметам, изучаемым на профильном/ углубленном уровне. Кадровое обеспечение образовательного процесса

2. Инфраструктура

Оснащенность компьютерами и возможность пользоваться интернетом. Материально-техническое и библиотечно-информационное обеспечение

3. Информационная открытость

Наличие работающего, обновляемого сайта школы, наличие гиперссылок на тексты локальных нормативных документов

4. Государственно - общественное управление

Наличие на сайте информации об органах государственно-общественного управления (положение, контакты)

5. Школьный климат

Удовлетворённость родителей обучающихся сторонами образовательного процесса

6. Безопасность пребывания в школе

Охрана и наблюдение за порядком на территории школы, обеспечение безопасности в учебном процессе. Доля учащихся, стоящих в инспекции по делам несовершеннолетних и на внутришкольном учёте

7. Охрана и укрепление здоровья

Система мероприятий по охране и укреплению здоровья обучающихся

8. Наличие и оценка состояния специальных кабинетов

Оценка материально-технического оснащения учебных кабинетов

9. Развитие обучающихся через дополнительное образование

Наличие и доступность различных форм дополнительного образования в школе. Общий охват обучающихся дополнительным образованием. Активность участия и результаты участия школьников в фестивалях, смотрах, конкурсах

1. Оценка образовательной деятельности

Распределение обучающихся по программам общего образования в 2013-2016 гг.

| Образовательная программа | Количество классов/ обучающихся | | | Доля учащихся, % | | |
|-------------------------------|------------------------------------|--------------|-------------|------------------|------------|------------|
| | 2013/2014 | 2014/2015 | 2015/2016 | 2013/2014 | 2014/2015 | 2015/2016 |
| начального общего образования | 3/11 | 4/15 | 3/6 | 31 | 42 | 21 |
| основного общего образования | 5/21 | 4/17 | 4/19 | 58 | 47 | 65 |
| среднего общего образования | 2/4 | 2/4 | 2/4 | 11 | 11 | 14 |
| Всего | 10/36 | 10/36 | 9/29 | 100 | 100 | 100 |

Наблюдается снижение количества обучающихся, в связи с уменьшением рождаемости на селе и переездом в другое место жительства

1.1. Образовательные результаты

Образовательные результаты выпускников школы в отчете в основном характеризуются результатами государственной итоговой аттестации и показателями результативности участия в олимпиадах, смотрах, конкурсах.

Образовательные результаты выпускников 9 классов в 2013-2016 гг.

В 9 классе в 2015-2016 учебном году обучалось 4 человека. Все обучающиеся успешно прошли итоговую аттестацию. Трое из обучающихся показатели результаты достигнув базового уровня и один из обучающихся – выше базового уровня(15б).

| Показатель | 2013/2014 | 2014/2015 | 2015/2016 |
|--|-----------|-----------|------------|
| Средний балл ОГЭ по русскому языку | 31,75 | 33,4 | 25 |
| Средний балл ОГЭ по математике | 12 | 18,2 | 11,75 |
| Доля участников ОГЭ, сдавших экзамен по русскому языку, % | 100 | 100 | 100 |
| Доля участников ОГЭ, сдавших экзамен по математике, % | 100 | 100 | 100 |
| Доля выпускников 9 классов, получивших аттестаты, % | 100 | 100 | 100 |
| Доля выпускников 9 классов, получивших аттестаты с отличием, % | 0 | 20 | 0 |

Образовательные результаты выпускников 11 классов в 2013-2016гг.

| <i>Показатель</i> | <i>2013/2014</i> | <i>2014/2015</i> | <i>2015/2016</i> |
|---|------------------|------------------|------------------|
| Доля участников ЕГЭ, сдавших экзамен по русскому языку, % | 100 | 100 | 100 |
| Доля участников ЕГЭ, сдавших экзамен по математике, % | 100 | 100 | 100 |
| Доля выпускников ОО, получивших аттестаты, % | 100 | 100 | 100 |
| Доля выпускников ОО, получивших аттестаты с отличием, % | 33 | 0 | 100 |

На протяжении последних лет выпускники успешно сдают ЕГЭ по обязательным предметам и предметам по выбору. В 2013-2014 учебном году выпускница 11 класса Иноземцева Кристина получила аттестат с отличием, а в текущем учебном году выпускница 11 класса Красноперова Юлия так же получила аттестат с отличием.

Средние баллы ЕГЭ по обязательным предметам в 2013-2016 гг.

| <i>Предмет</i> | <i>2013/2014</i> | | | <i>2014/2015</i> | | | <i>2015/2016</i> | | |
|----------------|------------------|------------|--|------------------|------------|--|------------------|------------|--|
| | <i>ОО</i> | <i>НСО</i> | <i>Отклонение от среднего балла ЕГЭ по НСО</i> | <i>ОО</i> | <i>НСО</i> | <i>Отклонение от среднего балла ЕГЭ по НСО</i> | <i>ОО</i> | <i>НСО</i> | <i>Отклонение от среднего балла ЕГЭ по НСО</i> |
| Русский язык | 57,7 | 63 | 0,92 | 36 | 62 | 0,58 | 70 | 64,3 | 1,1 |
| Математика | 33,3 | 47 | 0,71 | 27 | 45 | 0,6 | 50 | 51,9 | 0,96 |

В этом году наблюдается повышение среднего балла ЕГЭ и его незначительное отличие от областных показателей по сравнению с прошлыми годами. В текущем учебном году средний балл по русскому языку выше среднего балла по области, а по математике незначительно ниже.

Результаты по предметам, изучаемым на профильном и углубленном уровне в 2015-2016 уч. году

| <i>Предметы, изучаемые:</i> | <i>Доля сдававших ЕГЭ по предмету, %</i> | <i>Доля участников ЕГЭ, получивших результаты ниже установленного минимального количества баллов</i> | <i>Доля участников ЕГЭ, сдавших экзамен с высоким результатом*</i> |
|-------------------------------|--|--|--|
| <i>на углубленном уровне:</i> | | | |
| математика | 0,0 | 0,0 | 0,0 |
| <i>на профильном уровне:</i> | | | |
| информатика | 0,0 | 0,0 | 0,00 |
| физика | 0,0 | 0,0 | 0,00 |

Предметы на профильном и углубленном уровне не изучаются.

Активность и результативность участия в олимпиадах, смотрах, конкурсах

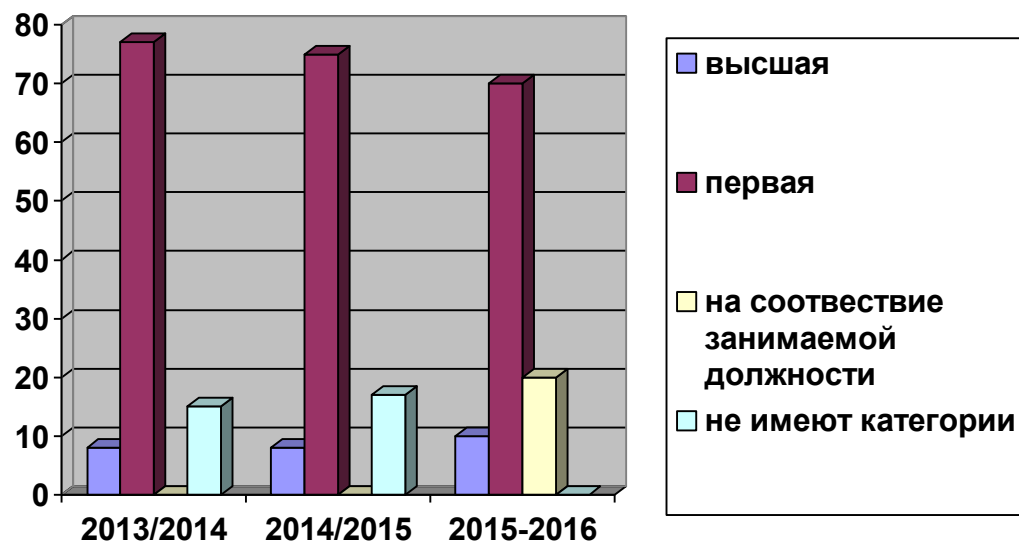
| <i>Показатель</i> | <i>2013/2014</i> | <i>2014/2015</i> | <i>2015/2016</i> |
|--|------------------|------------------|------------------|
| Доля обучающихся, принявших участие в олимпиадах, смотрах, конкурсах | 61,11 | 65,79 | 65,52 |
| Доля победителей и призёров олимпиад, смотров, конкурсов, % | 0,00 | 0,00 | 3,45 |

Так как школа небольшая, наполняемость классов маленькая, в различных олимпиадах и конкурсах участвуют одни и те же дети, поэтому без учёта повторов доля участия небольшая. Но на школьном уровне высокая доля обучающихся участвующих в олимпиадах и различных конкурсах. Принимают активное участие в различных конкурсах и олимпиадах муниципального уровня, где занимают призовые места или показывают лучшие результаты в районе. Так же принимают участие в международных конкурсах «Кенгуру», «Русский медвежонок», «КИТ», «Золотое Руно», «ЧиП».

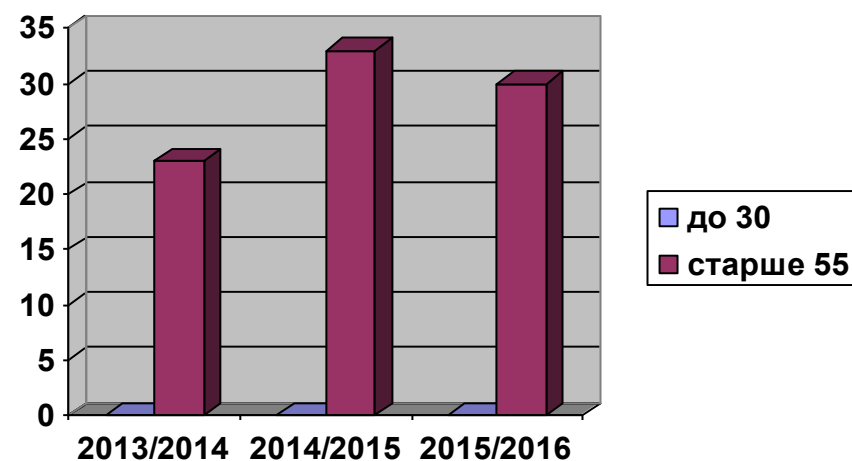
1.2. Кадровое обеспечение образовательного процесса

Описывается, как изменилась общая численность педагогических работников за последние три года. При изменении численности более чем на 20% формулируется вывод о том, с чем может быть связано изменение этого показателя.

Квалификационная структура кадрового корпуса



Возрастной состав кадрового корпуса



Большинство педагогов нашей школы имеют первую квалификационную категорию, один педагог – высшую и два педагога соответствие занимаемой должности. Педагоги стремятся соответствовать современным требованиям педагогического стандарта и постоянно повышают свою квалификацию и занимаются самообразованием.

Возрастной состав педагогических кадров характеризуется увеличением среднего возраста. Численность педагогических работников в возрасте от 55 лет в общей численности педагогических работников составляет 25%. Молодые специалисты на протяжении последних лет не трудоустроивались..

Формулируется вывод о том, достаточно ли педагогические работники мотивированы на повышение своего профессионального уровня и его внешнюю оценку.

2. Инфраструктура общеобразовательной организации

Оснащенность компьютерами и возможность пользоваться интернетом в 2013-2016 гг.

| Показатель | Значение показателя | | |
|---|---------------------|-----------|-----------|
| | 2013/2014 | 2014/2015 | 2015/2016 |
| Количество персональных компьютеров в расчёте на одного обучающегося, чел. | 0,28 | 0,48 | 0,48 |
| Доля обучающихся, которым обеспечена возможность пользоваться широкополосным интернетом (со скоростью 2Мб/с), % | 0 | 0 | 0 |



Проведен косметический ремонт школьных кабинетов, коридоров, столовой за счет средств районного бюджета. Ремонт проведён силами работников школы, и производственной бригады, состоящей из числа старшекласников.



В каждом кабинете имеется персональный компьютер или ноутбук с выходом в интернет, что обеспечивает качество учебного процесса. Количество персональных компьютеров в расчёте на одного обучающегося не изменяется в связи с тем, что происходит обновление компьютерного оборудования. В школе имеется компьютерный класс на 5 рабочихмест, 3 интерактивных доски, 3 медиапроектора.



Примерно 70 % обучающихся пользуются возможностями библиотеки. Планируется приобретение принтера.

3. Информационная открытость общеобразовательной организации

| Показатель | Значение показателя | | |
|--|---------------------|-----------|-----------|
| | 2012/2013 | 2013/2014 | 2014/2015 |
| Наличие работающего, обновляемого не реже одного раза в 2 недели сайта МКОУ «Орловская средняя школа», оценка по четырехбалльной шкале | 3 | 4 | 4 |
| Наличие гиперссылок на тексты локальных нормативных актов, % от общего количества документов | 67 | 78 | 78 |

Материалы, документы и способы их размещения на сайте школы ориентированы в первую очередь на родителей, занятых поиском нужной информации или ответов на интересующие вопросы, а также на профессиональное сообщество. Информация на сайте школы размещена в полном объеме.

Гиперссылки на тексты локальных нормативных актов

| Название | Гиперссылка |
|---|--|
| Устав общеобразовательной организации | http://s_orlov.ubin.edu54.ru/p2aa1.html |
| Web-страниц, содержащая информацию о методических службах и иных документах, разработанных учреждением для обеспечения образовательного процесса | http://s_orlov.ubin.edu54.ru/p3aa1.html , http://s_orlov.ubin.edu54.ru/cs_document.html |
| Локальный нормативный акт, регламентирующий правила приема обучающихся | http://s_orlov.ubin.edu54.ru/cs_document.html |
| Локальный нормативный акт, регламентирующий режим учебных занятий | http://s_orlov.ubin.edu54.ru/cs_document.html |
| Локальный нормативный акт, регламентирующий порядок текущего контроля, успеваемости и промежуточной аттестации обучающихся | http://s_orlov.ubin.edu54.ru/cs_document.html |
| Локальный нормативный акт, регламентирующий порядок и основания перевода, отчисления и восстановления обучающихся | http://s_orlov.ubin.edu54.ru/cs_document.html |
| Локальный нормативный акт, регламентирующий порядок оформления, приостановления и прекращения отношений между образовательным учреждением и (или) их родителями | http://s_orlov.ubin.edu54.ru/cs_document.html |

4. Государственно-общественное управление школой



Согласно структуре **Управления** Школой осуществляется в соответствии с законодательством Российской Федерации , **Уставом** и строится на принципах единоначалия и самоуправления. Формами самоуправления Школы являются педагогический совет, совет школы, общее собрание коллектива, порядок формирования которых и их компетенция определяются Уставом и локальными актами.

Непосредственное управление Школой осуществляет прошедший соответствующую аттестацию директор, который назначается на должность и освобождается от должности Учредителем.

http://s_orlov.ubin.edu54

5. Школьный климат

До родителей доведена информация об электронном сервисе на сайте www.nimro.ru. Но воспользоваться этим сервисом могут единицы. Степень удовлетворённости родителей образовательным процессом выясняется путём письменного анкетирования во время проведения родительских собраний. Результаты обобщаются и рассматриваются на совещании при директоре. Обращается внимание на «западающие», с точки зрения родителей, показатели работы школы. Планируются направления работы администрации школы по повышению удовлетворенности родителей обучающихся.

6. Безопасность пребывания в школе

МКОУ «Орловская средняя школа» оборудована автоматической системой оповещения пожаротушения, кровля крыши обработана противопожарной смесью, проведена электропрозвонка, есть система видеонаблюдения в коридоре школы, имеется в достаточном количестве огнетушители. На уроке химии, физической культуры, труда, физике регулярно проводятся инструктажи по ТБ.

В школе в целях предупреждения и профилактики правонарушений проводятся следующие мероприятия: - организация занятости школьников, в том числе трудовой в летнее время; - проведение совместных мероприятий с инспекцией и комиссией по делам несовершеннолетних; - проведение тематических уроков и родительских собраний, повышение правовой грамотности школьников, индивидуальные беседы с родителями и детьми, посещение квартир. Меры, реализуемые в школе, приводят к снижению доли обучающихся, стоящих на внутришкольном учёте. Обучающихся, стоящих на учёте в инспекции по делам несовершеннолетних нет.

Доля обучающихся, стоящих на учёте, %

| | <i>Значение показателя</i> | | |
|--|----------------------------|------------------|------------------|
| | <i>2013/2014</i> | <i>2014/2015</i> | <i>2015/2016</i> |
| в инспекции по делам несовершеннолетних, % | - | - | - |
| на внутришкольном учёте | - | - | - |



7. Охрана и укрепление здоровья обучающихся



На ступени начального общего образования, разработана программа формирования экологической культуры, здорового и безопасного образа жизни, как часть общеобразовательной программы школы.

В школе созданы условия для укрепления и сохранения здоровья. Имеется спортзал, необходимое оборудование для проведения занятий по легкой атлетике, баскетболу, волейболу, лыжам. На территории школы есть спортивная площадка, яма для прыжков в длину. Во внеурочное время работают спортивные секции, где занимаются практически 90% обучающихся школы. Все дети охвачены двухразовым горячим питанием. Для профилактики здорового образа жизни проводятся различные мероприятия, Дни здоровья, беседы, классные часы, встречи с медицинскими работниками.



Оснащенность кабинетов необходимым оборудованием в соответствии с ФГОС удовлетворительное, необходимо улучшить МТБ кабинетов. Компьютерная техника нуждается в обновлении.

9. Развитие обучающихся через дополнительное образование

Указывается охват обучающихся в кружках, секциях и клубах, действующих на базе школы варьируется по уровням обучения, его значения выше в 1-4 и 5-9 классах.

Охват обучающихся различными формами дополнительного образования, %

| Форма дополнительного образования | Итого | в т.ч. по уровням обучения | | |
|-----------------------------------|-------|----------------------------|----------|---------|
| | | начальная | основная | средняя |
| Кружки | 0,0 | 0,0 | 0,0 | 0,0 |
| Секции | 86,84 | 66,67 | 100 | 100 |
| Клубы | 0,0 | 0,0 | 0,0 | 20,0 |

Все обучающиеся нашей школы посещают спортивную секцию два раза в неделю, играют в теннис и шашки.

Наблюдается высокая активности и результативность участия обучающихся в фестивалях, смотрах, конкурсах. Ребята участвовали в 29 конкурсах, где в основном заняли призовые места

Участие обучающихся в фестивалях, смотрах, конкурсах, %

| Показатель | Уровень проведения | | | |
|----------------------|--------------------|--------------|-------------|---------------|
| | муниципальный | региональный | федеральный | международный |
| Участники | 68,97 | 3,45 | 0 | 41,38 |
| Победители и призёры | 48,56 | 3,45 | 2,6 | 0,0 |

**Перечень достижений, значимых для МКОУ «Орловская средняя школа»
в 2015-2016 учебном году**

| № п-п | Уровень участия (районный, областной и т. д.) | Наименование мероприятия | Результат участия (указывать призовые места или участие) |
|--------------|--|---|---|
| 1 | районный | Районный кросс «Золотая осень» | 1м 3м-2 |
| 2 | районный | Районный конкурс презентаций посвященный Дню славянской письменности и культуры . Номинация «Просветители святой Руси» | 1м |
| 3 | районный | «О правах ребенка во весь голос» | участие |
| 4 | районный | Районный конкурс викторина «Знатоки конституции Российской Федерации» | 1м |
| 5 | районный | Районный конкурс фотографий «Искусство быть семьей» . Номинация «Очарование детства» | 3м |
| 6 | районный | Районный конкурс «Мастерим для мамы» посвященный Дню матери. Номинация «Аппликация» | 3м |
| 7 | районный | Районные соревнования по ститболу | 1м |
| 8 | районный | Районные соревнования по лыжам | 1м |
| 9 | | Районные соревнования по шашкам , шахматам | 1м-2 2м-2 |
| 10 | районный | Районный конкурс детского рисунка «Яв автомобиле». Номинация «Аппликация» | 3м благодарность |
| 11 | районный | Районный этап второго открытого городского конкурса декоративно –прикладного творчества «Творю красоту своими руками» | 1м |

| | | | |
|----|-----------|--|-------------------|
| 12 | районный | Районные соревнования по лыжам | 2м |
| 13 | районный | Многоборье по гимнастике | 1м 2м |
| 14 | районный | Закрытие лыжного сезона | 1м 2м-2 3м |
| 15 | районный | Районный конкурс фестиваль «Зеленая волна-2016г». Номинация «ПДД в станах мира» | 3м |
| 16 | районный | XI районный фестиваль чтецов «Живое слово 2016» | участие |
| 17 | районный | Зональные соревнования по волейболу | 3м |
| 18 | районный | Первенство района по легкой атлетике | 1м 2м-3 |
| 19 | районный | Сдача норм ГТО в Убинском | участие |
| 20 | районный | Соревнования по волейболу | участие |
| 21 | районный | Участие в каникулярной школе для одаренных детей | участие |
| 22 | областной | XI открытая региональная научно-практическая конференция школьников «Зврика». Секция география и геоэкология | Лауреат 3 степени |
| 23 | районный | Районный конкурс социально-значимых проектов «Я и будущее моего района» | участие |
| 24 | районный | Районный конкурс творческих работ «Дом в котором я живу». Номинация «Медиа дом» «Проект дома» | 3м 1м |
| 25 | районный | Районный этап Областного конкурса «Гражданин вселенной» посвященного 55 летию полета в космос Ю.А. Гагарина . Номинация «Литературная» | 1м |
| 26 | районный | Участие в выставке конкурсе 2 открытого городского фестиваля декоративно прикладного творчества | сертификат |
| 27 | районный | Районный квест «Дорогами Победы» | участие |

| | | | |
|----|----------|---|---------|
| 28 | районный | Районный классный час | участие |
| 29 | районный | Районный этап Областного конкурса творческих работ «Дорога к слову» | 2 м |

III. Прогноз дальнейшего пути развития школы



| <i>N n/n</i> | <i>Направления программы развития школы</i> | <i>Задачи</i> | <i>Ожидаемый результат</i> |
|--------------|---|--|-------------------------------------|
| 1 | Улучшение МТБ школы | Приобретение необходимого оборудования | Повышение качества образования |
| 2 | Переход на ФГОС ООО | Создание условий для перехода на ФГОС ООО | Внедрение ООП ООО |
| 3 | Повышение уровня образования и квалификации учителей | Создание условий для повышения квалификации | Повышение качества образования |
| 4 | Активизация исследовательской и проектной деятельности | Создание условий для исследовательской деятельности | Участие в НПК, конкурсах |
| 5 | Работа с детьми, имеющими повышенную мотивацию к обучению | Создание условий для развития способностей детей | Результативное участие в олимпиадах |
| 6 | Работа с детьми с ОВЗ | Создание условий для обучения, воспитания и развития таких детей | Успешная социализация обучающихся |

